

沁县现代农业产业示范区产业发展规划 (2025-2035 年)

(公示稿)

为推动沁县现代农业高质量发展，打造农业现代化示范样板，依据国家、省、市相关政策部署，结合沁县资源禀赋与产业基础，编制《沁县现代农业产业示范区产业发展规划(2025-2035 年)》。

第一章 发展基础与形势研判

一、发展基础

沁县现代农业产业示范区于2019年2月经省政府批准设立，是一家以有机食品生产加工、特色农业、健康养生为主导产业的省级开发区。位于县城东北部，总占地面积107平方公里（11376.7025公顷），核心区基础设施基本完善，已形成有机食品加工、特色农业种植等六大产业园，集聚企业30余家，农产品加工业产值与农业总产值比达2.7:1，绿色有机农产品覆盖率95.1%。

项目区位于沁县现代农业产业示范区核心区内，涉及松村镇松村、康公村、里峪村3个行政村，占地面积约389.97公顷，紧邻太焦高铁武乡站、距二广高速武乡口9.5公里，太焦高铁横贯其中。交通体系完善，基本形成“三纵五横”路网体系。以特优农业种养、食品加工、生物科技深加工、生物质能源生产、仓储物流电商等为主导产业。现有企业经营范围涵盖种植、养殖、食品加工、污水处理、饲料生产、生物质能源生产等多门类产业。

项目区土地利用现状地类面积为：工业用地 37.36 公顷，商业服务业设施用地 20.32，公用设施用地 4.21 公顷，物流仓储用地 0.82 公顷，旱地 217.23 公顷，果园 0.29 公顷，坑塘水面 2.67 公顷，草地 6.37 公顷，林地 14.20 公顷等。项目区城镇开发边界总占地面积为 176.4 公顷。从用地规模与占比来看，企业占用用地为核心组成部分，面积达 73.0 公顷，占总用地面积的 41.36%，其规模优势凸显出当前项目区以产业发展为核心的开发导向，为区域经济活力提升与就业岗位供给提供了重要载体；可供土地面积 57.9 公顷，占总用地面积的 32.83%，充足的土地储备不仅为后续产业扩张、配套设施完善预留了空间，也为未来功能完善与规模扩张预留了潜力。

二、形势研判

政策层面，国家推进乡村振兴、现代设施农业提升行动等战略，省、市级强化农业“特优”战略与消费品特色园区建设，为示范区发展提供多重政策支撑。市场方面，小米精深加工、肉鸡制品、绿色蔬菜等产品需求持续增长，为产业升级创造广阔空间。

同时，示范区也面临产业短板：农产品加工转化率偏低，肉鸡、中药材等产业链条不完整；企业协作不足，产业集群效应未充分显现；劳动力结构老化、资金短缺等问题突出；市场竞争压力持续增大。

第二章 总体思路与发展定位

一、总体思路

（一）指导思想

以习近平新时代中国特色社会主义思想为指导，全面贯彻党的二十大和二十届四中全会精神，认真落实我省农业“特”“优”战略和关于现代农业示范区建设的决策部署，以“全省领先、区域标杆”为总体目标，以农业产业转型升级为核心任务，以科技创新和机制创新为根本动力，以特色化、融合化、数智化、绿色化为主要路径，融合食品加工、仓储物流、特色种养、清洁能源、文旅康养等多元产业，进一步强化科技，集聚资源，整合要素，联动业态，优化政策，打造农业现代化示范样板，辐射带动全县及周边地区现代农业高质量发展。

（二）基本原则

坚持三产融合、协同发展，推动农业与加工、流通、康养等产业深度融合；坚持科技引领、创新驱动，强化产学研合作，攻克关键技术瓶颈；坚持市场导向、品牌兴区，提升“沁州黄”等品牌影响力；坚持利益共享、联农带农，拓宽农民增收渠道。

（三）发展目标

近期（2025-2030 年）：产业体系基本形成，成功申报（创建）国家现代农业产业园，农林牧渔总产值达 2.48 亿元，农产品加工业产值与农业总产值比达 3.5:1，“两品一标”农产品产量占比 90%，提供就业岗位超 2000 个，农业废弃物资源化利用率 95%。

远期（2031-2035 年）：现代产业体系成熟定型，农民收入

水平显著提高，建成全国知名的现代农业示范样板。

（四）发展思路

锚定“引领区域、示范全省”总目标，围绕农业产业转型升级核心任务，强化系统化观念、工业化思维、市场化理念，紧扣特色化种养、融合化延链、科技化支撑、绿色化生产、品牌化提升、多元化保障发展主线，调优产业布局，完善产业体系，强化产业支撑，提升产业效益，打造农业产业高质量发展示范样板。

二、发展定位

努力把项目区打造成为：

现代农业示范样板、有机食品生产供应基地、“山西小米”创建领头雁、新能源与绿色低碳先行区。

第三章 总体布局与空间功能

一、总体布局

为构建集约化、智能化、融合化的现代农业发展格局，沁县现代农业产业示范区中产业集聚区确立“一心·双轴·八园”总体布局，推动产业集聚、要素整合与功能协同。

二、空间功能

（一）“一心”——数智化管理服务中心

数智化管理服务中心以“数据驱动决策、智能提升效率、服务赋能场景”为核心定位，通过空间功能的科学划分与智能技术的深度融合，构建集管理、办公、交互、服务于一体的现代化运营载体，发挥数字农业、农业金融等科创孵化、农民培训、特色

农业展示等功能。

（二）“双轴”——产业物流辐射联动

以空间为基，以联动为脉。沁县产业示范区构建“一纵一横”双轴发展格局：

1. 智创加工联动轴沿迎宾大道南北向纵深扎根，串联产业内生动力；
2. 通送汇流联动轴顺高铁连接线东西向，向县域内外延伸，打通对外联通脉络。

两轴纵横交织、互为支撑，既勾勒出示范区面向未来的空间坐标系，更形成驱动沁县现代农业产业高质量发展的“动力引擎”，为区域产业升级注入强劲势能。

（三）“八园”——产业链深度融合增效

八园在空间上构建起“核心引领—创新驱动—特色支撑—生态保障”的闭环功能体系，各园区以全产业链深度融合为纽带，形成“上游稳供、中游增值、下游增效、生态兜底”的分工协同格局。（具体分区位置与边界，详见布局图）

1. 沁州黄小米消费园

以沁州黄小米“国家地理标志产品”品牌优势为根基，紧扣“全产业链延伸、全价值链提升”核心目标，打造全国小米延伸产品创新示范基地、晋东南农文旅融合消费标杆。构建“从一粒小米到多元消费场景”的产业生态，推动沁州黄小米从“原粮输出”向“高附加值产品集群”转型，带动小米创新延伸产品和文

创占比提升，提高沁州黄小米价值链。

沁州黄小米消费园位于迎宾大道和高铁连接线交汇处，占地面积 5.0878 公顷。消费园核心功能在小米消费产业“三端”的消费端，主要围绕小米三大精深加工板块，拓展场景化消费主线，构建线上线下融合销售网络，覆盖不同的消费场景，促进“健康化、功能化、便捷化”消费。

2. 肉鸡精深加工产业园

立足沁县农业资源禀赋与现有产业基础（山西金和生食品、山西谷丰饲料等 4 家核心企业），以“全链贯通、精深转化、品牌赋能”为导向，构建“种鸡孵化—饲料加工—肉鸡屠宰—熟食食品加工”四大环节闭环协同的肉鸡全产业链体系，同步联动智慧冷链物流枢纽园与废污循环利用示范园，形成“上游保供给、中游提品质、下游拓市场、全链促循环”的产业格局。持续推进“第一车间”建设，提升食用农产品原料商品化和标准化水平，打造晋东南肉鸡产业标准化标杆、京津冀及长三角核心供应基地，推动沁县从“肉鸡加工节点”升级为“肉鸡产业融合发展示范区”。

肉鸡精深加工产业园总占地面积 35.18 公顷。沿 S322 省道分为南北两大片区。

北片区为肉鸡产业链保障区，占地面积 14.04 公顷。聚焦种鸡孵化与饲料加工两大环节，打造“种苗—饲料”一体化供给中心。

南侧为肉鸡产业链中游加工与下游增值区，占地面积 21.13

公顷。聚焦肉鸡屠宰与熟食品加工两大环节，打造“屠宰分割—精深加工—品牌输出”一体化转化中心。

3. 劳动密集企业孵化园

劳动密集企业孵化园占地 28.08 公顷，以“双区协同孵化+展销联动”为核心，按 20%标准化厂房、80%高铁连接线以南区域的比例布局，既实现企业全周期孵化，又强化特色产品展示与市场对接。高铁连接线以南区域总占地面积 19.57 公顷，兼顾孵化与特色功能。规划中型厂房（300~500 m²），重点引入中药材深加工企业、生物农业创新企业（小米研发）、劳动密集型企业等成长型农业企业。

标准化厂房区域占地面积 8.51 公顷，聚焦企业培育核心需求。划分初创孵化单元（50-100 m²），配备基础水电与共享办公设施，降低小微企业入驻门槛；设置成长加速车间（200-300 m²），预留设备安装接口，适配企业产能扩张；同步建设共享实验室，配置农业检测仪器，为企业技术研发提供支撑。扶持酵素等生物加工，并引入一批“产业链短、就业带动强、马上能进驻”的“短链轻工”企业落地，打造劳动密集型轻加工产业集群，促进就近稳岗就业。

两大区域通过园区绿道连通，形成“孵化+创新+服务”高效联动格局，既以标准化厂房筑牢培育基础，又借高铁区位放大产业价值，全方位赋能企业高质量孵化与发展。

4. 未来农场智慧设施园

未来农场智慧设施园占地面积 170.45 公顷，通过科学分区与智慧化赋能，构建“三大功能板块+配套服务”的空间布局，实现功能高效协同、智慧管理全程覆盖。

智慧设施瓜菜区占地面积 95.58 公顷，聚焦优质瓜果蔬菜规模化种植，划分数智温室立体育苗区、集约化装配式设施种植区与采后预处理区。智慧设施菌果区占地面积 74.86 公顷，专注菌类与特色果品培育，规划立体菌菇种植区、矮化果树种植区与产品展示区。

此外，规划配套服务布局农资农机仓储管理区，智慧管控中心布局在数智化管理服务中心，形成功能互补、空间联动的未来农场智慧设施园。

5. 功能食品研发加工园

功能食品研发加工园总占地 67.53 公顷，分产业集聚区东南、西南两大片区，依托现有加工企业，联动松村居民点盘活闲置宅基地，构建“特色加工+研发赋能+庭院经济联动”的空间格局。

东南片区聚焦功能性饮品酿品，占地面积 27.37 公顷，承接饮料、酒业、醋业、巧克力企业，设四大功能区：饮料功能加工区升级生产线，开发果蔬汁、草本功能饮料；酿造升级区改良酒、醋发酵工艺，推出低醇保健酒、功能性醋；巧克力精深加工区研发添加坚果、益生菌的特色产品；配套原料仓储与预处理车间。

西南片区（含松村居民点）占地面积 40.17 公顷，主打药食同源类产品，整合面点、薯类企业及闲置宅基地资源，规划五大

功能区：面点功能加工区开发杂粮、低糖面点，预留工位对接居民点手工作坊；薯类加工区生产薯类淀粉、膳食纤维产品；药材初加工区依托居民点闲置宅基地，开展道地药材清洗、烘干等初加工。

两片区规划通过园区道路连通，共享研发中心配备检测设备，为两片区提供技术支撑，形成“研发-加工-原料供给”闭环，兼顾产业发展与居民增收。

6. 智慧冷链物流枢纽园

智慧冷链物流枢纽园以“全链条冷链服务、多业态协同发展”为核心，规划四大功能区，总冷藏库容量达 10000 吨，为沁县农产品流通提供一体化支撑。

冷链仓储区占地面积 2.90 公顷，为核心功能区，按存储品类细分：果蔬冷藏区采用气调保鲜技术，保持适宜温湿度；肉类冷冻区设-18℃以下低温库；水产专属库区配备超低温存储设备。

智慧配送区紧邻仓储区，占地面积 2.59 公顷，设冷链车辆调度中心与装卸平台，为顺丰冷运、京东物流等企业提供专属作业空间，配备智能分拣设备，实现货物快速中转；同步规划短途配送站点，保障县域内生鲜产品及时送达。

集贸市场区占地面积 0.94 公顷，规划线下展示交易厅与线上电商服务中心，线下设农产品展台，供企业开展产销对接；线上搭建电商运营平台，提供直播带货、订单处理等服务，助力农产品上行。

配套服务区设农产品检测站，保障流通产品质量，形成“仓储-配送-交易-服务”闭环，推动示范区“大市场、大流通、大贸易”格局构建。

7. 文旅康养产业融合园

文旅康养产业融合园选址康公村居民点和善水湾建设项目中的康养板块，总占地 33.47 公顷，以“乡土文旅为根基、生态康养为核心”，锚定沁州黄小米、肉鸡、中药材等特色种养加工产业，搭建“文旅体验+康养服务+村民协同”的空间支撑体系，打造一二三产业深度融合的多元应用场景。

乡土文旅体验区占地面积 2.74 公顷，依托康公村原生风貌布局：规划乡村记忆馆，展示农耕器具、民俗物件，还原村落历史与孝文化；打造田园研学路线；配套非遗手作工坊，邀请村民传授传统技艺，开发文创产品，形成“观光+体验+消费”的文旅链条。

生态康养服务区占地面积 29.29 公顷，其中善水湾建设项目建设用地面积为 2.59 公顷。聚焦健康养护需求：建设康养旅居中心，配备适老化客房与休闲庭院，提供慢生活居住体验；设立中医理疗馆，邀请医师坐诊，开展针灸、药膳调理等服务；规划生态康养步道，沿村边林地、水系布局，搭配休憩凉亭，满足游客散步、冥想需求；同步建设健康管理站，为游客与村民提供基础健康检测服务。

共享配套区占地面积 1.44 公顷，兼顾产业运营与村民生活：

设置综合服务中心，提供游客接待、农产品代销服务；规划共享食堂，供应乡土养生餐，既服务游客也方便村民；保留部分村民院落改造为特色民宿，带动村民参与产业发展，形成“文旅引流、康养留客、村民增收”的融合发展格局。

8. 废污循环利用示范园

废污循环利用示范园包括固废资源化产业区、污水处理利用区，布局于项目区北部和南部。

固废资源化产业区。依托山西能投生物质能开发利用股份有限公司，总占地面积 32.90 公顷，以“双轴”为联动纽带，构建“废弃物回收-资源化转化-再生品输出”的闭环空间体系。

废弃物集中收纳区为循环起点，占地面积 3.44 公顷，设分类存储仓库与装卸平台，通过“双轴”连接各产业园，集中回收种植秸秆、食品加工副产物、畜禽养殖废弃物等，按品类分区暂存，配备异味处理设备，减少环境影响。

资源化转化核心区为园区核心，占地面积 6.85 公顷。依托生物质能公司技术优势，划分两大功能车间：有机肥生产车间采用高温好氧发酵工艺，将秸秆、养殖废弃物转化为有机肥，适配农业种植需求；生物质能源车间通过生物质气化、发电技术，将难降解废弃物转化为电能、热能，部分供园区自用，剩余并入电网。

再生品存储与输出区紧邻转化区，占地面积 15.23 公顷。设有机肥仓储库与能源输送站，有机肥通过“双轴”配送至各农场、

产业园，生物质能源通过管网、电网向外供应；同步规划监测中心，实时监控废弃物处理效率与再生品质量，确保循环过程绿色可控，助力沁县现代农业实现“生态绿色”可持续发展。

污水处理利用区。占地面积 4.12 公顷，通过数智化系统实现全程监测，保障污水处理效率与生态安全，确保覆盖园区内所有产生污水的企业，避免污水直排。

第四章 总体发展方向及重点

一、发展方向

秉持“龙头引领、科技赋能、三产融合、绿色基底”发展理念，聚力传统产业向数智化、链条化、高端化转型升级，做强食品加工、冷链物流、设施果蔬三大主导产业，筑牢农业现代化压舱石；聚力新兴产业向集约化、融合化、特色化引导培育，做优水产养殖、劳动密集型轻加工、农文旅康三大新兴产业，形成新的经济增长点；聚力服务产业向专业化、高端化、融合化转型完善，做精质量检测、职业培训、金融保险等 N 个支撑性服务业，增强全方位要素保障力。构建“3+3+N”现代产业体系，实现从传统农业向现代农业的历史性跨越。

二、发展重点

（一）做强三大主导产业

1. 提升食品加工产业发展能级

推动食品加工产业向高端化、休闲化、功能化、特色化新方向发展。一是以山西沁州黄小米集团为链主，联盟小米企业，合

力攻关，开发小米蛋白粉等高端食品，实现初级加工向精深加工跨越。**二是**提升肉鸡年加工能力，并向调理食品、休闲即食等高端领域延伸。**三是**依托蔬菜基地，配套冻干菜、腌制菜、休闲品等加工生产线，打造面向京津冀的“中央厨房”。**四是对**米糠等加工副产物再开发。**五是**开发免疫零食、药膳粥等功能性食品，研发加工酵素等生物制品。

2. 提升仓储物流产业竞争力

一是完善已建的农产品仓储物流园，建设配送中心、补齐冷链物流智能设施设备，提高仓储物流承载能力和智慧化水平。**二是**建设数字供应链平台，实现农产品从基地到餐桌的全程监控、智能调度。**三是**培育和引进一批专业物流企业，构建高效的物流配送体系。**四是**引进和培育电商企业，创新发展农村电商，构建县乡村三级配送体系。**五是**精准布局省外市场，瞄准京津冀、长三角等目标市场，与京东生鲜、美团买菜签订“沁县农产品专属合作协议”，同时在石家庄、北京设立“沁县农产品展销中心”，定期举办品鉴会，逐步让“沁州好物”走向全省、全国。

3. 提升设施农业智慧化水平

一是建设智能连栋温室，开展立体种植、水培种植、气雾栽培、树型化巨型化栽培示范；开展智能化、精准化全程生产管理示范。**二是**建设集约化装配式设施，应用大数据技术、人工智能技术、物联网技术，引进智慧农业装备和水肥一体化系统，重点布局蔬菜、果品、食用菌生产示范，从育苗到采收全程智能化操

作。

（二）培育三大新兴产业

选择智慧水产养殖、劳动密集型轻加工、农文旅康融合等新兴产业，通过搭建对接平台，强化要素保障，加大政策扶持，引导更多社会资本高效注入，推动先进技术落地生根，加速培育产业发展新亮点。

1. 培育智慧水产养殖产业

方向：发展水产养殖，调优产业结构，提升产业效益。

重点：一是建设和提升南美白对虾工厂化循环水养殖基地；二是培育鲈鱼、三文鱼、中华鲟等高端品种。三是研发加工水产休闲食品。四是开展悠然垂钓等亲水体验，打造集养殖、加工、流通、体验于一体的全产业链。

2. 培育劳动密集型轻加工产业

方向：围绕县域“沁州黄”小米、蔬菜、中药材等核心产业及康养、文化、传统手工等延伸业态，聚焦“特色化、手工化、高值化”方向，发展劳动密集型轻加工产业，带动农户就地就业增收。

重点：一是围绕种养产业，依托人工发展初加工：开发沁州黄小米定制包装与传统工艺衍生食品；蔬菜净菜加工、腌菜加工；中药材初级炮制与趁鲜切制等。二是延伸业态，康养、文化与传统手工融合加工：以“手工技艺+本土材料”为核心，开发具有当地特色的传统手工食品、文创定制、手工编制等轻加工产业，

结合其“劳动密集、轻资产、重技艺”特点，既带动就业，又传承手工技艺和地域文化。

3. 培育农文旅康融合产业

方向：推动“农业+”多产业、多业态融合发展，拓展农业产业链、价值链。

重点：联动县域成熟文旅景区，利用中药材、沁州黄小米等优质、独特资源，重点建设中医药理疗馆、开发调理膳食，挖掘特色文化、联动项目区产业链、修缮特色民宿，融合中医药康养、食疗康养、亲水体验，研学实践，打造“农耕文明+健康养生”目的地，推动农业与康养休闲深度融合，让农业从“单一生产”向“多元体验”延伸。

（三）配套支撑性服务业

方向：以“全要素支撑、全链条赋能”为导向，构建覆盖全产业链的专业化生产性服务体系，为项目区农业现代化发展提供高效、精准、多元的服务保障。

重点：一是强化职业技能培训服务：组建专家团，开展技术技能、管理运营培训；推行“订单式培养”，定向输送专业人才。二是构建质量检测网络服务：建设县级农产品质量检测中心，在乡镇、园区设检测站点，提供农残、重金属等指标检测，实现“从田间到市场”质量把关。三是健全农业金融服务：引入金融机构开发“农产品质押贷”等专属产品，扩大农业信贷覆盖；推动特色农产品纳入政策性保险，探索价格、气象指数保险，降低经营

风险。四是构建展览对接渠道：定期举办农产品博览会，搭建“线上云展厅+线下展示中心”，打通产销对接链路。

第五章 传统产业升级规划

以“精准盘活存量用地、优化产业空间布局”为基础，推动食品加工（全链条精深化）、仓储物流（智能化枢纽化）、设施菜果（特优设施现代化）三大产业全链条升级，既实现传统产业“产量、质量、效益”三维提升，更构建“空间集约、产业协同、标杆引领”的晋东南现代农业产业转型样板。

一、食品加工产业转型升级

整合“功能食品研发加工园（含沁州黄小米集团）、肉类加工产业园（含金和生食品、潞宝金和生饲料）、酿造饮品产业园（含沁州黄醋业、熊猫精酿）、杂粮面点中央厨房（健之源公司）”四大载体，破解“初加工占比 70%、企业布局分散、附加值低”问题，形成“杂粮引领、肉类支撑、酿造特色、面点补充”的产业格局。

（一）杂粮（谷子）加工产业提质工程

1. 短期升级（2025-2030 年）：聚焦“三化”，夯实省级杂粮加工标杆

（1）品种改良与标准化原料供给。在产业集聚区周边（衔接国土空间规划“农业配套用地”）建设“沁州黄种质资源库”和标准化种植原料基地，推广“统一品种、统一有机肥、统一植保”模式，配套土壤墒情监测站（接入山西省智慧农业云平台），

2030 年示范片平均亩产达 420 公斤，优质小米率达 90%。

(2) 加工线智能化改造。核心载体是企业孵化园，完成 3 条精深加工线建设：①小米肽萃取生产线（采用超临界 CO₂ 萃取技术，年产小米肽 500 吨，供应亚宝药业等省内保健品企业）；②功能米粉专线（添加益生菌、DHA，开发婴幼儿辅食、老年营养米粉 6 款产品，符合 GB14880 标准）；③小米膳食纤维加工线（膳食纤维粉，对接双合成、好利来烘焙企业）。2030 年示范区杂粮加工精深占比达 60%，单位能耗下降 20%。

(3) 品牌与渠道集中化运营。在企业孵化园建设“沁州黄品牌运营中心”（含展销中心、VR 种植体验区），完成欧盟有机、日本 JAS 认证；培育专业电商团队（对接抖音、京东、微信等），2030 年实现线上销售额 8000 万元（占总销售额 30% 以上），示范区杂粮加工年产值突破 3 亿元。

加强品牌保护与溢价：明确种植、加工标准，打击仿冒产品；同时开发“高端定制款”，通过高端商超、礼品渠道销售，溢价率提升至 50% 以上。

2. 长期升级（2030-2035 年）：高端化与国际化突破

(1) 特医食品研发。在企业孵化园内建设“小米功能食品省级工程技术研究中心”，开发针对糖尿病、肾病患者的低 GI 小米代餐（符合 GB29922 标准），建成特医食品生产线，产品进入省级医院营养科，附加值较功能米粉再提升 10 倍。

(2) 国际供应链布局。在企业孵化园设立出口运营中心，

依托山西转型综改示范区上海联络处资源，对接东南亚（越南、泰国）、欧洲（德国、法国）经销商，2035 年实现出口额达亿元（占总销售额 30%），“沁州黄”品牌价值突破 10 亿元，成为全国小米品类头部品牌。

（二）肉鸡加工产业“循环+精深”升级

1. 短期升级（2025-2030 年）：补短板、扩产能

（1）生产线建设。在金和生食品厂区新增 3 条生产线：①酱卤制品线（风味标准化）；②调理肉制品线（宫保鸡丁、黑椒鸡排等，低温腌制锁鲜）；③速冻面点线（鸡肉香菇包子、鸡肉馅饼等）。2030 年产能达 1.5 万吨，占总产能 60%，年产值突破亿元。

（2）冷链配套集中化。对接智慧冷链枢纽园，实现北上广深 24 小时直达，冷链损耗率从 8%降至 6%。

（3）循环链条强化。改建大广生物科技废弃物处理车间，新增宠物食品原料生产线（将屠宰边角料制成肉骨粉、鸡肉粉）；潞宝金和生饲料开发功能性饲料（如益生菌、酶制剂），提升饲料转化率，年减少饲料消耗，2030 年肉类产业链循环利用率达 85%。

2. 长期升级（2030-2035 年）：创品牌、强协同

（1）肉类中央厨房建设。在金和生食品厂区内建设改建中央厨房，配备自动化烹饪线、无菌包装线，开发团餐（学校、企业食堂）、家庭快手菜等新款产品；在太原、石家庄等地设立区

域配送中心，实现“当日下单、次日送达”，2035 年中央厨房年产值突破 5 亿元。

（2）全产业链联盟构建。牵头成立“沁县肉鸡产业联盟”，整合示范区内养殖企业，形成“养殖-饲料-加工-循环”闭环，联盟年产值突破 10 亿元，成为晋东南肉类加工核心集群。

（三）饮品加工产业融合创新

1. 短期升级（2025-2030 年）：传统酿造工业化+特色饮品突破

（1）小米发酵饮品开发。在酿造饮品产业园内建设小米饮品生产线，借鉴宁夏卡瓦斯工业化技术，开发小米乳酸菌饮料、小米低度发酵酒（酒精度 5%-8%vol，定位年轻群体）。

（2）传统酿造升级与精酿拓展。改造沁州黄醋业生产线，引入自动翻醅设备、智能陈化系统，开发高总酸保健醋；熊猫精酿新增精酿啤酒生产线，开发小米精酿、果味精酿等新款产品，2030 年精酿产品占比达 40%。

2. 长期升级（2030-2035 年）：功能化与文旅融合

（1）功能性饮品开发。在酿造饮品产业园内建设功能性饮品车间，开发黄芪党参饮品（超临界萃取）、醋基保健品，通过药食同源认证，进入药店、养生馆渠道。

（2）文旅体验融合。在沁州黄醋业厂区内建设“醋文化体验馆”，设置传统酿造展示、DIY 醋制作工位；熊猫精酿配套建设“精酿体验工坊”，开展啤酒酿造体验活动；培育“沁饮坊”品

牌，建成特色功能饮品示范基地。

（四）面点加工工业化转型

1. 短期升级（2025-2030 年）：工业化与标准化

（1）产品创新与标准制定。在健之源公司新建杂粮面点中央厨房，开发功能款（低糖小米糕、益生菌杂粮馒头）、礼盒款（“沁州面食组合装”）产品。

（2）渠道拓展。在沁县及周边县城开设 3 家“健之源面食体验店”（提供现制品尝+速冻销售），与京津冀商超（北京物美、天津华润等）签订供货协议，2030 年省外销售额占比达 40%。

2. 长期升级（2030-2035 年）：产业链延伸

建设调料配套生产线，开发专用醋（年产 500 吨，与沁州黄醋业定制）、肉酱（年产 300 吨，选用本地黑猪肉），形成“面食+调料”组合销售，附加值提升 40%。

二、仓储物流产业智能化转型

聚焦“智慧冷链物流枢纽园、电商产业园”两大载体，破解“存储损耗高、配送效率低、产销对接弱”问题，构建“冷链智能化、电商平台化、通道网络化”体系。

（一）智慧冷链枢纽升级

1. 短期升级（2025-2030 年）：智能化突破

智能设备部署。完成 3 大改造：①物联网温控系统（安装 500 个传感器，实时传输至“一心”数智平台，波动±1℃）；②2 条智能分拣线（单日分拣量 500 吨，效率提升 150%）；③WMS 库存

系统；④速冻冷库。2030 年冷链损耗率降至 6%以下。

2. 长期升级（2030-2035 年）：低碳化与跨境拓展

绿色低碳改造：在仓储物流园厂房屋顶、停车场建设 5MW 分布式光伏电站，满足 80%用电需求；推广电动冷藏车，配套 30 个充电桩，年减碳 2 万吨，2035 年建成国家级绿色低碳冷链示范基地。

跨境冷链拓展：与天津港合作，2035 年跨境冷链吞吐量突破 10 万吨，农产品出口占比 30%（沁州黄小米、设施蔬菜为主）。

（二）电商物流体系构建

1. 短期升级（2025-2030 年）：平台化与全渠道

（1）电商产业园。在企业孵化园内建设：①展示交易厅（设“七园”产品专柜，如沁州黄小米、设施蔬菜、肉制品等）；②直播孵化中心。2030 年直播销售额突破千万，占线上总额 50%。

（2）“沁鲜达”APP 开发。开发“沁鲜达”电商 APP，实现线上下单、冷链配送、会员体系。

2. 长期升级（2030-2035 年）：区域枢纽与金融赋能

（1）全渠道融合。整合“沁鲜达”APP、抖音小店、京东旗舰店数据，建立用户画像系统（精准推荐），整合武乡、襄垣等晋东南农产品，年交易额突破亿元，建成晋东南农产品电商核心枢纽。

（2）供应链金融服务。与山西银行、长治农商行深度合作，基于电商交易数据开发“电商贷”，解决中小电商融资难题。

三、设施菜果产业现代化升级

借鉴山东青岛凯盛浩丰集团以“用标准做农业，用绿色做食品，用专业铸品牌，用共享兴事业”的发展理念，聚焦未来农场智慧设施园，破解“设施数智低、品种较单一、综合效益低”等问题，构建“种植智能化、品种优质化、品牌特色化”体系。

（一）设施蔬菜智能转型

1. 短期升级（2025-2030 年）：“智慧菜田”建设

（1）智能温室建设。在未来农场内建设国产化连栋智能温室，配套 3 大系统：①智能水肥一体化（EC/PH 传感器，节水 40%、节肥 30%）；②CO₂智能调控（产量提升 15%）；③环境监测（每 100 m² 1 个传感器，实时传云平台）。新建数智节能日光温室，2030 年设施蔬菜平均亩产提升至 6000 公斤。

（2）机器人作业引入。引入巡检机器人（检测病虫害，效率提 5 倍）、无人喷药机器人（用药减 25%）、运输机器人（减少搬运），2030 年种植环节用工减少 2/3，人工成本降 60%。

（3）品种优化与追溯。引进 10 个优质蔬菜品种（辣椒“晋椒 10 号”、番茄“普罗旺斯”等），优质菜率提升至 90%；建立二维码追溯系统（含种植、施肥信息），通过绿色食品认证；2030 年设施蔬菜年产值突破 2 亿元，带动 500 户农户增收。

2. 长期升级（2030-2035 年）：全链条增值

（1）精深加工配套。在标准化厂房建设蔬菜精深加工车间，开发蔬菜脆片、冻干蔬菜、蔬菜汁，加工转化率从 40%提升至 80%，

附加值提 50%。

(2) 国家级标准园创建。申报国家级设施蔬菜标准园，制定《沁县蔬菜生产技术规范》(国家标准)，推广“智能种植+精深加工+品牌营销”模式，成为全国蔬菜样板。

(二) 设施水果提质增效

1. 短期升级(2025-2030 年)：以现有基础为核心，推动“标准化+数智化+融合化”三大提升

(1) 设施迭代。新增建设 20 栋 PC 板连栋温室(透光率达 85%，较传统大棚提升 20%)，同步对原有大棚温控系统进行智能化改造，实现温湿度、光照的实时监测与自动调控；核心区樱桃种植区引入高架无土栽培模式，搭配营养液循环回收装置(利用率达 90%)，减少水肥浪费。

(2) 技术赋能。衔接现有以色列滴灌与智能水肥系统，新增物联网监测设备(每 5 亩部署 1 个监测节点)，实时采集土壤墒情、果实生长数据，通过数据分析优化种植方案，目标实现樱桃成熟周期缩短 7 天、糖度提升 1.5 度。配套建设智能分拣线(分拣效率达 500 公斤/小时)，通过重量、糖度双指标分级，将优质果率从当前的基础水平提升至 90%。

(3) 文旅融合。建设沉浸式采摘体验区，配套建设生态停车场、产品展销厅等设施；结合樱桃、玉露香梨、猕猴桃等成熟期，举办“沁州樱桃采摘节”，融入果树种植科普、手工果酱制作等互动环节。2030 年实现年接待游客达 1 万人次，设施水果

总产值突破千万。

2. 长期升级（2030-2035 年）：以技术研发为核心，打造“高端化+全产业链”产业标杆

（1）种质资源与研发：立足本土需求，培育特色品种

重点开展：一是种质收集与保存。收集国内外优质水果品种 50 个，建立种质资源档案与基因库。二是特色品种培育：针对沁县冷凉气候特点，以现有美早樱桃为母本，培育适合本地设施种植的“沁樱 1 号”。三是技术研发与推广：建立“产学研用”合作机制，与山西农业大学果树所联合开展“设施樱桃无土栽培技术”“果实品质调控技术”研究，形成地方标准，2035 年实现全园良种覆盖率 100%。

（2）产业融合：构建全链条体系，打造区域标杆。2035 年整合“种植（标准化基地）-研发（种质资源库+产学研合作）-加工（精深加工车间）-文旅（采摘体验+科普）-销售（国内批发+国际出口）”全产业链资源，建成“沁州高端设施水果产业园”；培育“沁州樱桃”“沁州草莓”“沁州猕猴桃”等省级名牌产品，年产值突破亿元，带动周边农户参与种植，成为晋南地区设施水果“产学研融合、一二三产联动”示范基地。

第六章 稳步培育新兴产业发展

依托沁县生态资源禀赋与现有产业基础，以构建多元化、高附加值现代农业产业体系为目标，选择智慧设施水产、劳动密集型轻加工产业、中药材深加工、生物农业（小米研发）、农业科

技术服务、生态文旅康养等新兴产业进行培育，以突破传统农业框架，推动产业链延伸、价值链提升与创新链融合，形成新的经济增长极。

一、强化科技驱动，打造智慧设施水产养殖新高地

以沁和农业科技公司“南虾北养”工厂化循环水养殖示范项目为核心引擎与样板，秉承“科技引领、生态循环、三产融合、联农带农”的理念，以智慧化、数字化、科技化为方向，通过构建“示范项目—产业链条—产业集群”的梯次发展路径，将水产养殖培育成为项目区的标志性、主导性产业，形成可复制、可推广的现代设施农业标杆。

（一）发展目标

到 2030 年，全面完成 600 亩扩建工程，实现年产能 2500 万斤。建成“沁县智慧水产全产业链数字化云平台”，覆盖苗种繁育、养殖、加工、冷链物流全环节。打造成为华北地区重要的高科技水产养殖基地与供应链枢纽。

到 2035 年，形成以高科技设施养殖为核心，融合科创研发、教育培训、休闲体验于一体的现代化水产产业综合体，成为山西省“大农业观”和“大食品观”的实践典范。

（二）智慧化全产业链构建

1. 智慧种苗繁育环节

（1）数字化育苗实验室建设。严格遵循《水产苗种繁育场建设规范》（SC/T9416-2010），在“年孵化 20 亿尾虾苗生物工程

实验室”内配置：

智能环境控制系统：部署温湿度、光照、CO₂浓度传感器，联动空调、遮阳帘、增氧机自动调节，确保育苗成活率 $\geq 85\%$ ；

区块链溯源系统：为每批次虾苗赋予“唯一溯源码”，记录亲本来源、孵化环境、疫苗接种等信息，消费者扫码可查，2027年实现种苗溯源覆盖率 100%。

(2) 多品种智慧育苗拓展。逐步引入鲈鱼、鳊鱼等品种，配置“智能苗种计数仪”和“生长状态 AI 识别系统”，实现多品种育苗的数字化管理。

2. 智慧生态养殖环节

以示范项目的 20 个南美白对虾养殖棚为基础，按照规划逐步扩建至 600 亩、200 个标准化养殖单元，构建“数字循环+精准管控”养殖模式。

(1) 工厂化循环水系统智慧升级。对照《工厂化循环水养殖技术规范》，在 200 个标准化养殖单元内配齐“三网一系统”。

监测传感网：每个养殖池部署溶氧、pH、氨氮、水温传感器，数据实时传输至“沁县智慧水产全产业链数字化云平台”，异常时自动触发声光报警；

智能控制网：联动自动投饵机、变频增氧机、紫外线消毒设备构建智能生产控制网，降低人工成本 60%；

水循环处理网：采用“物理过滤+生物净化+膜分离”三级处理工艺，配置智能流量阀，水循环利用率达 95%，排水量较传统

养殖减少 80%;

病害预警系统：接入病害数据库，通过水质数据、虾体活动视频（AI 行为分析）提前 7-10 天预警病害，防控率提升 90%。

（2）“渔农”智慧循环落地。建立园区内“渔农”绿色循环种养模式，建设“智能水肥一体化中枢”，将处理达标后的养殖尾水，通过管道输送至项目区内设施果菜基地，并配套精准灌溉系统和养分监测系统，自动调节尾水灌溉量，实现“养虾-种菜”数据联动闭环。

（3）养殖废弃物智慧化利用。与山西能投生物质能项目共建“废弃物数字化处理站”，配置“智能分拣机”，自动分离虾壳、虾头内脏，由山西能投生物质能等企业转化为高价值的甲壳素、有机肥或生物质能源，形成“水产养殖—生物科技”的区内小循环。

3. 智慧精深加工环节

（1）智能化加工线建设。对照《水产品加工质量管理规范》（SC/T3009-2015），在 3 万吨深加工基地配置 AI 智能分拣线、液氮速冻设备、智能蒸煮杀菌系统、数字包装线等，利用“真空包装+溯源二维码”，应用区块链溯源技术实现扫码可查看产品养殖、加工、检测全流程数据。

（2）加工数据管理平台。搭建“加工数字中枢”，记录每日加工量、水、电能耗、产品合格率等数据，自动生成生产报表，对接税务、市场监管部门，实现“生产-监管”数据互通，降低

企业合规成本。

二、主攻劳动密集型轻加工，构建富民强县产业新体系

以创建省级中小企业产业园为契机，紧密围绕“稳就业、促增收”核心目标，重点发展技术门槛适中、就业吸纳能力强的食品初加工与精深加工、特色手工艺品制作等产业，培养食品加工、包装、质检等实用技能人才构建农户深度参与的产业链条，实现群众“家门口”就业与特色产业协同发展。

（一）特色食品加工

小米系列食品：依托“沁州黄”品牌，大力发展无需复杂设备、便于就近加工的小米食品。重点包括：小米挂面、小米糕点、小米煎饼等主食化产品；非油炸小米锅巴、小米酥等休闲零食；传统工艺与现代标准结合的即食冲调小米粉、速食小米粥等方便食品。

肉鸡分割与熟食加工：围绕肉鸡产业，发展劳动密集型的屠宰分割、冰鲜鸡包装等初加工，以及酱卤鸡制品、熏鸡、鸡肉休闲零食等系列熟食产品。鼓励开发具有地方风味的预包装食品。

传统手工食品开发：挖掘沁县干馍、手工月饼、传统酱菜等地方特色美食，通过标准化引导与 SC 认证，推动其从街头巷尾的便民美食向规模化、品牌化的“前店后坊”或集中生产模式发展，保留手工技艺精髓，提升产品附加值。

（二）特色手工艺品与文创产品

农产品伴手礼开发：将小米、杂粮等与沁县剪纸、布艺等传

统手工艺结合，开发设计精美、富有地域文化特色的小米礼盒、节日定制款食品（如中秋杂粮月饼、春节年货礼包）等。

手工编制与制作：适度发展草柳编、布艺玩偶、装饰品等手工艺品制作，吸纳留守妇女等劳动力就业，实现“农闲增收”。

（三）构建紧密利益联结机制

通过“企业集中生产+农户分散初加工”、“合作社统一标准+农户居家生产”等多种模式，使农户既能通过原料销售获得“第一份收入”，又能通过参与清洗、分拣、包装、手工制作等加工环节获得“第二份工资”，形成稳定长效的增收机制。

三、聚焦精深加工，全链式孵化高端创新型产业

重点培育中药材深加工、小米研发生物产业、农业科技服务等高端创新型产业，通过生物萃取、高值化利用等核心技术突破，最大限度挖掘杂粮、药材等资源价值，形成人无我有的特色化、差异化竞争力，彻底扭转当下沁县农业“原字号”产品为主、附加值低的产业局面。

（一）中药材加工产业

聚焦连翘、党参、柴胡等沁县道地品种，以“专业化聚焦细分领域、精细化把控全链品质、特色化挖掘道地价值、创新化突破技术瓶颈”为核心，打造山西省道地中药材精深加工标杆，填补沁县高附加值中药材提取物、功能保健品的产业空白。

1. 分层次布局加工载体

智能化产地加工：引进趁鲜切制、自动化干燥、智能分选设

备，建设连翘、党参初加工生产线，在产区布局共享式产地加工厂，降低运输损耗，提升初加工效率。应用大数据与物联网技术，实时监控加工环境的温湿度、洁净度，确保符合 GMP 标准。

深加工高附加值突破：积极吸引山西振东制药股份有限公司等中医药企业入驻或合作，支持项目区内开展中药提取物、中药健康产品精深加工。加强与高校和科研机构合作，建立产学研合作基地，开展药食同源产品研发、工艺改进和技术攻关。支持开展中药材炮制、提取、制剂等关键技术研究，重点攻克连翘苷纯化技术、党参多糖功能性开发等当地特色中药材的有效成分提取和纯化技术难题，提高中药材加工的技术水平和产品附加值。

2. 形成“特色”产品矩阵

绑定沁县及长治道地中药材地标签，开发中药特色产品，精准对接市场，满足大众消费、B 端定制等多种市场需求。按照不同药材配伍，注重风味，推出中药养生茶、中药养生糕点等大众消费类产品。为长治太行药业、北京同仁堂等制药企业提供“定制化提取物”，签订长期供货协议，拓展跨界应用场景。

（二）小米研发生物产业

以“精准育种提品质、精深加工创价值、科技赋能树标杆”为发展路径，聚焦功能性小米制品研发、小米活性成分提取、副产物高值化利用三大细分领域，打造“专业化育种+精细化加工+创新化技术”发展模式，建成全国知名的小米生物农业科创高地。

1. 功能型品种培育

与山西农业大学杂粮育种团队深度合作，共建小米生物技术研究院或产学研联合体，利用晋谷 21 号为底盘材料，依托分子定向育种技术，开展核心技术攻关与转化。建立“小米种质资源数字库”，收录地方特色品种基因信息，为定向育种提供支撑。

2. 精深加工突破

聚焦小米肽、小米蛋白等营养成分提取、生物发酵技术、专用酶制剂开发等前沿领域，开展关键技术攻关，建成小米功能成分提取车间，生产小米分离蛋白、可溶性膳食纤维等原料产品。

瞄准健康食品市场细分需求，围绕小米精深加工的细分领域，孵化一批掌握核心技术的科技型中小企业。支持龙头企业引进低温研磨、营养保留等核心技术，开发即食冲饮、营养配方米等高附加值品类。重点针对孕妇、婴幼儿、老人及功能性食品需求群体，实现精深加工技术突破，开发小米肽口服液等特医产品，婴幼儿营养米粉等功能性食品，小米醋、小米酒等酿造产品，小米挂面、小米糕点等主食化产品，非油炸小米锅巴等膨化食品、速溶纯小米粉、速食粥等方便食品以及小米能量饮料等功能饮料。

3. 副产物高值化利用

推动谷子加工副产物循环利用、全值利用、梯次利用。开发利用米糠等副产物生产米糠油、膳食纤维饼干原料等，挖掘农产品加工潜力、提升增值空间。与山西能投生物质能合作，将稻壳用于生产生物质燃料，实现全产业链零废弃。

（三）农业科技服务

立足全县现代农业产业发展需求，围绕智慧农业、精深加工、品牌营销等关键环节，以培育专业化、市场化、数字化的农业科技服务主体为核心，构建覆盖全产业链的现代化农业科技服务体系。

1. 构建专业化农业科技服务平台体系

整合山西农业大学（山西省农科院）等科研及技术资源，培育 3-5 家农业科技服务企业，建设“沁县现代农业科技服务综合体”，提供技术研发、检验检测、创业孵化等一站式服务，服务覆盖示范区 90% 以上新型经营主体。设立专家工作站和博士工作站，柔性引进农业信息化、智能装备、农产品加工等领域专家 20 名以上，开展技术咨询与服务。

2. 全产业链科技服务

生产技术服务：为小米、中药材、设施农业等特色产业提供绿色生产技术服务，推广病虫害绿色防控、水肥一体化等技术。开展农业物联网技术应用服务，为设施水产、智能温室等提供环境智能调控、数据采集分析、远程诊断等服务。针对智慧设施水产项目组建“水质调控+病害防控”专属团队，提供水质检测及智能投饵机、循环水系统等设备巡检服务。开展农机社会化服务，提供智能农机具租赁、作业服务等。

加工环节服务：为农产品加工企业提供产品质量检测、工艺改进、品质控制、新产品开发等技术服务。建设中小试基地，为

科技成果转化提供试验验证服务。

营销环节服务：开展农产品电商服务，提供网店建设、直播带货、品牌策划等服务。开展农产品溯源服务，利用区块链等技术实现产品质量全程可追溯。

3. 创新服务模式与机制

推广“专家+”“科技特派员+”服务模式，选派专家及科技特派员到企业、合作社开展技术服务，建立长效服务机制，开展“包技术、包产量、包品质”的科技承包服务。

建设线上农业科技服务平台，提供技术咨询、在线培训、远程诊断等服务，农业主体可在线提交水质检测、技术咨询等服务申请，平台自动匹配专属技术员或“专家远程问诊”。

四、促进业态融合，特色化培育文旅康养产业

充分发挥沁县“北方水城、生态优良”的核心优势，以“农旅融合、康养赋能”为总体方向，以“太行零碳康养谷”“郑太走廊会客厅”等为品牌定位，以康公村居民点原生资源活化利用为核心引擎，深度联动项目区产业链，将传统村落转型为体验式、服务型、高附加值的文旅康养综合体，配套善水湾建设项目，即紧邻博士路与迎宾大道的康养板块，打造集“孝文化研学、中药康养、田园体验、银发颐养”于一体的省级农业康养旅游示范区。

（一）发展目标

到 2030 年，建成“种植-体验-加工-康养-旅游”完整产业链，打造 1-2 个省级康养旅游示范项目，成为晋东南康养旅游标

杆。

到 2035 年，联动沁县全域旅游资源，形成生态康养及农业旅游产业集群，康公村成为“山西生态康养旅游目的地”的重要支点。

（二）空间布局与功能分区

1. 乡土文旅体验区

乡村记忆馆：集中展示康公村农耕器具、民俗物件，系统还原村落历史与特色孝文化。

田园研学路线：串联村内农田、水系、林带，开发自然教育、农耕体验课程。

非遗手作工坊：邀请村民传授干馍制作、剪纸等传统技艺，开发具有地方特色的文创产品，形成“观光+体验+消费”的文旅链条。

2. 生态康养服务区

康养旅居中心：利用闲置民居改造适老化客房与休闲庭院，提供慢生活居住体验。

中医理疗馆：邀请医师坐诊，开展针灸、艾灸、推拿及药膳调理等服务，主打本地中药材特色。

生态康养步道：沿村边林地、涅水河岸布局，设置休憩凉亭、观景平台，满足游客散步、冥想需求。同时推进涅河防洪能力提升及生态修复综合治理工程，通过河道疏挖、堤（墙）加固，提升堤体稳定性和泄洪能力；通过硬质堤防生态化改造、修建拦水

堰、滩面绿化等，修复岸坡生态。湍河生态廊道将打造成兼具安全保障与休闲价值的滨水场景。

健康管理站：为游客与村民提供基础健康检测、健康档案管理等服务。

3. 共享配套区

综合服务中心：提供游客接待、信息咨询、农产品代销（沁州黄小米、有机水产、中药产品等）一站式服务。

共享食堂：供应以本地有机食材为主的乡土养生餐，既服务游客也方便村民。

特色民宿集群：引导村民将闲置院落改造为“小米人家”“渔歌小院”等主题民宿，由运营公司统一标准、统一推广，形成品牌效应。

（三）主体培育与整合运营

由示范区管委会牵头，成立专业的农业文旅运营公司，统一运营项目区生态康养旅游项目，接管善水湾园区，负责整体品牌打造、线路设计、市场推广和统一结算等。采用“政府+运营公司+龙头企业+农户”模式，政府牵头协调闲置资产盘活政策，运营公司负责引流和接待，项目区内北方菜业、沁润农业、沁和农业等相关企业作为特色站点提供专业体验服务，联动当地中药材合作社、农产品加工企业供应产品，农户通过经营民宿、在共享食堂务工、销售农特产、传授技艺等方式获得租金、薪金、股金等多重收入，快速形成运营闭环。

（四）特色产品体系构建

“虾跃水城”水产研学线：参观“南虾北养”基地→康公村体验捞虾钓虾→共享食堂品尝全虾宴；

“药香沁韵”健康养生线：漫步林下中药材种植基地→康公村中医理疗馆体验药浴针灸→品尝定制药膳；

“沁农乡情”农耕科普线：康公村田园研学、非遗工坊体验→参观智慧农业示范园→体验制作小米糕、辣椒酱；

“绿水青山”生态休闲线：涅水河滨水漫步、骑行→康公村生态康养步道冥想放松→特色民宿入住。

第七章 实施策略与保障措施

一、实施策略

（一）分步骤实施支撑：锚定阶段目标，压实任务落地

1. 第一阶段（2025-2030 年）：基础改造期——补短板、建体系

核心任务：聚焦产业集聚区核心基础设施完善、主导产业初精深加工能力提升、智能化设备初步部署，解决“产能分散、效率低下、链条断层”问题。

2. 第二阶段（2031-2035 年）：提质增效期——强协同、树标杆

核心任务：推动产业从“规模扩张”向“质量效益”转型，构建全链条协同、绿色低碳、品牌引领的产业生态。

（二）产业协同：构建“八园”联动生态，破除孤岛效应

1. 搭建全域资源调配平台，打通循环链路

针对废污循环利用示范园与其他园区联动断层问题，亟需建立“园区资源协同指挥平台”，实现废弃物全生命周期管理与再生资源精准调配。

2. 深化产业链上下游绑定，提升协同效率

以智慧冷链物流枢纽园为核心，强化与未来农场、功能食品加工园的“双向绑定”合作模式，通过签订“保供+赋能”协议，实现供应链降本与产销精准匹配。

（三）科技转化：完善“中试-激励-落地”闭环，激活技术价值

1. 细化中试基地建设，降低企业试错风险

聚焦“选址-运营-保障”三大核心，打造“孵化+中试”一体化基地。

2. 优化成果转化激励，激发创新活力

构建“收益分成+股权绑定+荣誉激励”三维激励体系，明确权益分配规则。

（四）多维度政策支撑：构建“清单+工具箱”，实现政策精准滴灌

整合四级政策资源，形成财政政策、金融政策等“八大维度”政策清单，实行“即申即享”机制，降低企业入驻成本。

（五）强科技创新支撑：构建“产学研用”闭环，破解技术落地难题

以“需求导向、成果落地”为核心，通过创新联合体、中试基地、成果激励三大抓手，推动技术从“实验室”走向“生产线”。

（六）优服务培育支撑：精准赋能企业，全周期陪伴成长从“管理型”向“服务型”转变，通过平台搭建、梯度培育、专人对接，为企业提供“从初创到壮大”的全链条服务。

二、保障措施

（一）多角度管理保障

1. 全周期项目管理体系：压实责任、动态跟踪

完善项目管理制度，构建调度机制，实行监督评估。

2. “八园”重大项目“六个一”闭环体系：清单化推进

建设一个指挥中枢，汇编一张法规政策网，实行一条土地要素链，组建一支代办铁军，构建一套绿色治理体系，建立一张风险防控表。

（二）多元化资金保障：拓宽来源、精准投放

1. 财政资金：高效利用国债、地方债等中长期债券资源。争取省级资金：对接山西省“特优农业”“物流强省”资金。统筹县级资金：整合高标准农田、农业资源保护等专项资金。资金使用实行“专款专用”，杜绝挪用。

2. 社会资本：创新模式、吸引投入

股权投资、招商引资激励。

3. 金融资本：降低成本、拓宽渠道

贷款贴息、保险支持、供应链金融。

（三）多方位技术保障：夯实技术底座，破解产业难题

1. 产学研深度合作：建平台、攻难关

与山西农业大学、中国农科院共建“沁县现代农业研究院”、博士工作站，攻坚克难，技术突破。

2. 技术推广与服务：沉下去、送上门

组建专家指导组，开展技术培训。

3. 技术装备支撑：强基础、补短板

建设共享设备平台，实行智能设备补贴，加强应急技术储备。

（四）多层次人才保障

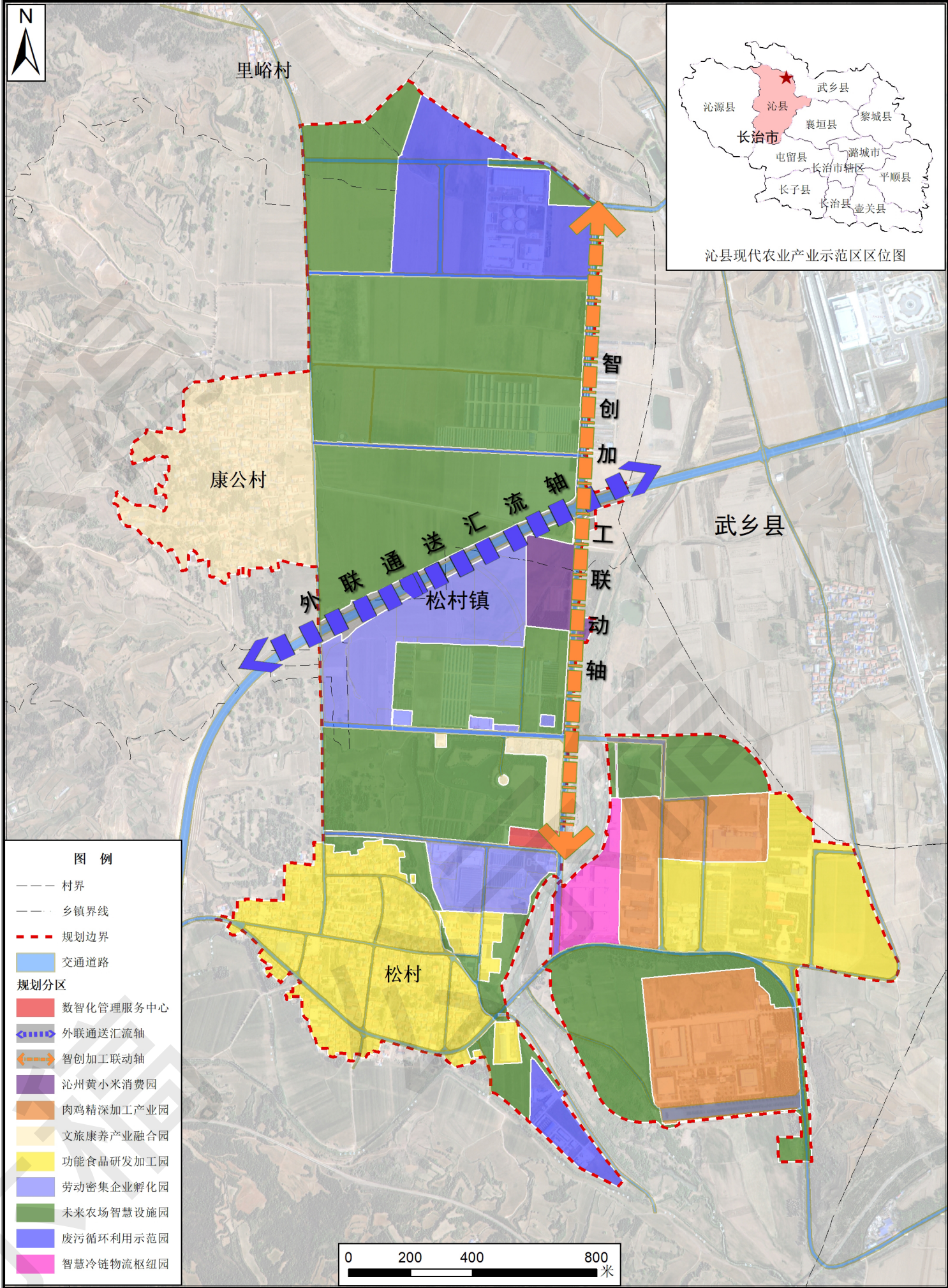
1. 高层次人才引进：聚高端、补短板

通过靶向引进、柔性引才、国际引才等路径引进高端人才。

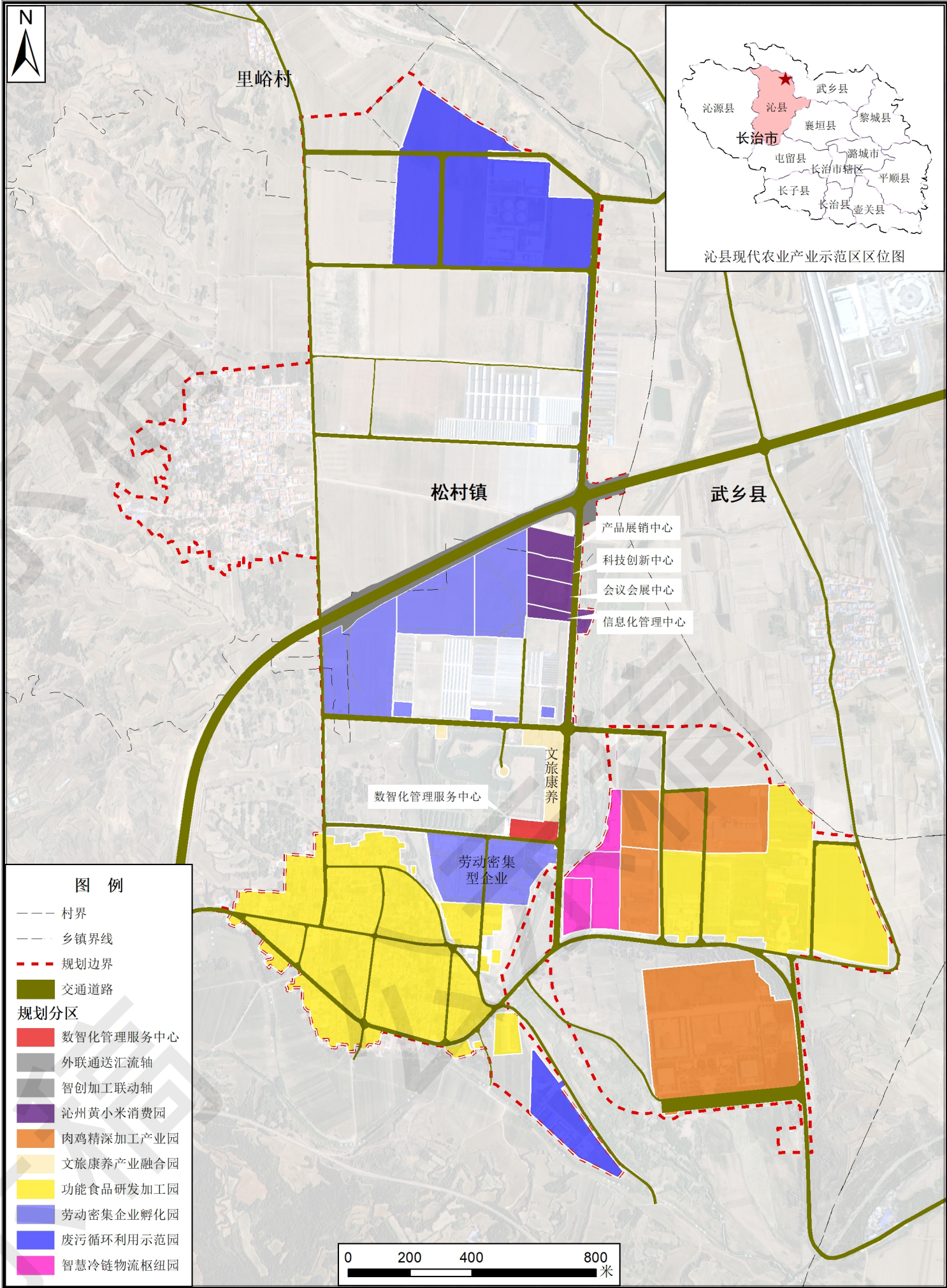
2. 本土人才培育：强基础、优机制

通过定向培养、技能培训、乡土专家培育等路径培育本土人才。

功能分区图



产业布局图（城镇开发边界内）



产业布局图（城镇开发边界外）

